


2007年08月改定

# 医療機関に関する 各種保険のご案内

医師賠償責任保険  
看護職賠償責任保険(包括契約)  
医療従事者賠償責任保険(包括契約)  
医療機関受託者賠償責任保険  
医療廃棄物排出者責任保険  
雇用慣行賠償責任保険

 株式会社 損害保険ジャパン

# 医師賠償責任保険の概要

医師賠償責任保険は医師特約と医療施設特約をセットにした、医師・歯科医師の皆さまのための保険です。

## ◆ 医師特約の概要

医師または歯科医師の皆さまが、日本国内において医療行為を行うにあたり、職業上相当な注意を怠ったことにより、患者さまに身体の障害等が発生し、保険期間中に患者さままたはその遺族の方に損害賠償請求を提起された場合に、医師または歯科医師の皆さまが負担する法律上の賠償責任を補償する保険です。

## ◆ 医療施設特約の概要

医療施設の建物や設備の使用・管理上の不備に起因する事故、患者さまへの給食等の提供に起因する事故によって、第三者の身体障害や財物損壊が発生した場合、被保険者が負担する法律上の賠償責任を補償します。

賠償責任保険(法律上の損害賠償責任を補償する特約条項・追加条項)では法律上の損害賠償責任が生じないにもかかわらず、被害者に支払われた見舞金等は保険金のお支払対象となりません。

## ● この保険にご加入いただく方は・・・

以下のいずれかの方となります。

### <1> 医療施設の開設者の方

一般医院、一般診療所、歯科診療所、病院、介護老人保健施設の開設者の方（医療事故が発生した場合に、被害を受けられた患者さまに対して法律上の賠償責任を負担する方、賠償義務を履行すべき責任者の方となります。）

### <2> 勤務医師の方

一般医院、診療所、病院に勤務する医師・歯科医師の方  
勤務医師の方がご加入の場合は医療施設特約は対象とはなりません。



## ● 被保険者（保険の対象となる方）は・・・

### <1> 医療施設の開設者の方がご加入の場合

被保険者は開設者の方のみとなります。開設者以外の医師や看護師の方は被保険者となりません。  
ただし、開設者の業務の補助者である医師(管理者、勤務医師等)、看護師、薬剤師、診療放射線技師、その他使用人が起こした医療事故によって開設者が負担する法律上の賠償責任については対象となります。

### <2> 勤務医師の方がご加入の場合

被保険者は一般医院、診療所、病院に勤務する医師・歯科医師の方となります。

## ● お支払いする保険金

### <1> 医師特約条項

法律上の損害賠償金(治療費、休業損失、慰謝料など)  
訴訟になった場合の訴訟費用や弁護士報酬など(損保ジャパンの事前の承認が必要です。)

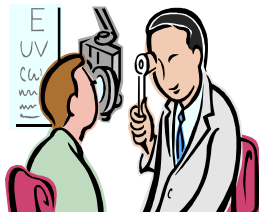
### <2> 医療施設特約条項

法律上の損害賠償金  
・身体賠償事故の場合・治療費、休業損失、慰謝料など  
・財物賠償事故の場合・修理費など( )  
ただし、修理費及び再調達に要する費用についてはその被害にあった財物の時価額を超えない範囲でお支払します。  
訴訟になった場合の訴訟費用や弁護士報酬など(損保ジャパンの事前の承認が必要です。)

## ● 保険金をお支払いする主な事故例



手術にミスがあり、患者に身体障害が発生したことにより損害賠償請求を受けた。



診断を誤ったために、患者の病状が悪化したことにより損害賠償請求を受けた。



診療所の床が滑りやすくなって来院者が転倒し、ケガをした。



院内で提供した食事が原因で食中毒が発生した。

## ● 保険金をお支払いできない主な場合（免責事由）

### < 1 > 賠償責任保険共通の免責事由

被保険者または保険契約者の故意によって生じた賠償責任  
戦争、変乱、暴動、騒ぎ、または労働争議によって生じた賠償責任  
地震、噴火、洪水、津波またはこれらに類似の自然変象によって生じた賠償責任  
被保険者の使用人が業務に従事中に被った身体障害によって生じた賠償責任  
被保険者と世帯を同じくする親族の方に対する賠償責任  
他人から賃借したり、預かっている財物の損傷事故 など

### < 2 > 医師特約に関する免責事由

海外での事故の場合  
美容を唯一の目的とする医療行為によって生じた賠償責任  
医療の結果を保証することによって加重された責任  
名誉毀損及び秘密漏えいに起因して生じた賠償責任  
免許を有しないものが遂行した医療行為に起因して生じた賠償責任 など

### < 3 > 医療施設特約に関する免責事由

医療施設の改築、修理その他の工事に起因して生じた事故  
自動車もしくは施設外における車両の所有・使用または管理に起因して生じた事故 など

## ● 保険期間

1年間となります。

医師特約については、この保険期間内に医療事故に起因して損害賠償請求を提起された場合に補償の対象となります。（損害賠償請求ベース）

但し、初年度契約締結前（当該保険契約を最初にご契約になったときより前）に知っていた身体障害により保険期間開始後に損害賠償請求の提起を受けた場合は保険金をお支払いすることができません。

## ● 勤務医師・看護師等に対する求償について

この保険において当社は、医療機関の開設者の方がご加入になっている保険契約に基づいて保険金をお支払いする場合、勤務医師や看護師等の医療従事者の方が賠償責任保険に加入している場合に限り、責任割合相当分について、当該医療従事者の方に対する求償権を行使します。

## ● 勤務医包括追加条項（医師特約条項オプション）のご案内

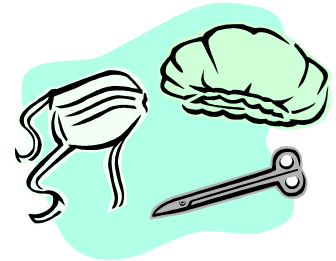
ご加入医療機関の業務における勤務医師の方個人の賠償責任を、無記名で包括的にカバーする追加条項です。

この追加条項を医療施設がご加入の医師特約と合わせてご加入になることにより、医療施設の開設者の使用人、その他開設者の業務の補助者である医師の方個人を被保険者とすることができます。

この追加条項に加入している場合には、勤務医師が個人的に勤務医師賠償責任保険に加入の場合であってもこの追加条項を優先して適用し、当社は勤務医師賠償正規人保険への求償権を行使しません。

この追加条項は当該医療機関の使用人以外の方が、当該医療機関で行った医療行為についても包括的に補償の対象としているため、被保険者のお名前の確認できる名簿（医師名簿）をご加入医療機関において常時備えつけられておくことが必要となります。

勤務医包括の加入型（保険金額）はこの追加条項が付帯される主契約の医師特約の保険金額を上回らないものとします。



## ● 損害賠償請求期間延長担保追加条項のご案内

保険を継続しない場合や、廃業により保険契約を解約する場合には、損害賠償請求期間延長担保追加条項の付帯をお勧めします。

この追加条項を付帯いただくことにより、保険期間終了前に行った医療行為に起因して、保険期間終了後に損害賠償請求を受けた場合について、保険期間終了後5年間に限り補償の対象とすることができます。（被保険者が死亡された場合、相続人からのその旨をご通知いただくことにより相続人を被保険者としてみなすことができます。）

解約の場合は解約のお手続き時に、ご契約を継続されない場合は満期時に合わせてご加入になれます。ご加入にあたっては所定のお申し込み手続きのほか、追加保険料が必要となります。詳細につきましては、取扱代理店または損保ジャパンまでお問い合わせください。

### ポイント

医師特約は、保険期間中に医師等の責任となる事故により損害賠償請求の提起を受けた場合に保険金をお支払いする保険です。したがって保険を継続しない場合や廃業により保険を解約した場合などに、廃業前の医療に起因する事故により損害賠償請求の提起を受けた場合、補償の対象とすることができません。

（保険期間中に事故の発生を認識し、当社に書面にて通知いただいている場合にはその限りではありません。）

医療過誤による事故の場合、医療行為を行ってから事故が発見され損害賠償請求を提起されるまでの間に相当の時間を要する 경우가多く、保険期間終了前に行った医療行為に起因する賠償請求が保険期間終了後になされる可能性は否定できません。

保険契約を継続されない場合や、廃業により保険契約を解約される場合には、保険期間終了後の賠償請求に備え、ご加入をご検討ください。

## ● 無事故割引・損害率対応割増制度について

この保険では、病院、介護法人保健施設の開設者の方がご加入になるご契約の場合、過去の事故実績に応じて割増引が適用されることがあります。

### 無事故割引制度

#### < 適用の対象となる条件と割引率 >

以下のすべてを満たすご契約に対して**20%**の割引を適用します。

病院または介護老人保健施設のご契約であること。

ご契約病床数(注)が**100床以上**であること。(介護老人保健施設の場合、定員数が100以上であること。)

集計の対象となる過去5年間の成績計算期間中の支払保険金がなく、成績期間末における未払保険金もないこと。

(注)・成績計算期間につきましては、下記「損害率の算出」をご参照ください。

・病床数は、成績計算期間の末日における当該医療施設の全契約病床数とします。

・病床数**100床未満**の病院は対象となりません。

・成績計算期間中にご契約の実績があること、割引適用時点でご契約後1年以上経過していることが適用の条件となります。

・無事故割引の適用可否については毎年契約更改時に見直しを行います。

### 損害率対応割増(デメリット割増)制度

#### < 適用の対象となる条件 >

以下のすべてを満たすご契約に対して適用します。

病院または介護老人保健施設のご契約であること。

病床数(注)が**100床以上**であること。(介護老人保健施設の場合、定員数が100以上であること。)

集計の対象となる過去5年間の成績計算期間中の損害率が**100%超**であること。

(注)・成績計算期間および損害率につきましては、下記「損害率の算出」をご参照ください。

・病床数は、成績計算期間の末日における当該医療施設の全契約病床数とします。

・ご契約病床数**100床未満**の病院は対象となりません。

・割増率については毎年契約更改時に見直しを行います。

個々のご契約に対して適用される実際の割増引率については取扱代理店または損保ジャパンまでお問い合わせください。

## 損害率の算出

### < 成績計算期間 >

損害率(過去の事故実績)の計算を行う集計期間をいい、期間は5年間となります。

成績期間(5年間)の起算日はご契約の保険始期により異なります。

### < 損害率の算出式 >

過去5年間の(累計)お支払金額(注1) ÷ 過去5年間の累計保険料(注2)

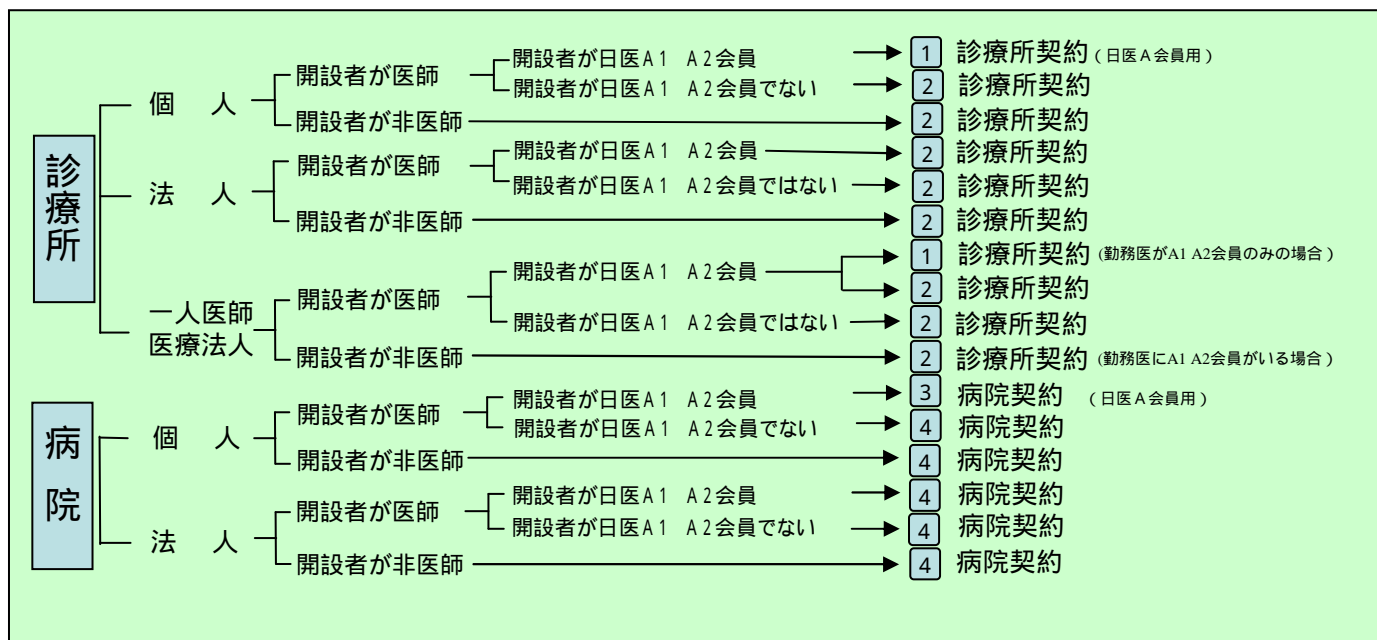
(注1)すべての病床区分(一般、療養、精神、結核、その他)における保険金の合計とします。

(注2)なお、成績計算期間中に割増および無事故割引が適用されている病院につきましては、割増引前の保険料を計算の基準として適用します。

割増引適用に関する詳細については取扱代理店または損保ジャパンまでお問い合わせください。

# 保険料（診療所・病院の場合）

## ● ご加入タイプ表



## ● 保険料表（診療所契約）

### 1 診療所契約（日医A会員用）

診療所の経営形態が次に該当する場合に選択ください。

- < 1 > 個人立の診療所で開設者がA 会員の場合
- < 2 > 一人医師医療法人の診療所で、常勤医師が日医A ・ A 会員であり、かつ非常勤医師がいない場合
- < 3 > 一人医師医療法人の診療所で、常勤医師が日医A ・ A 会員であり、かつ非常勤医師が日医A ・ A 会員に限られる場合

保険期間1年

保険金額の型		保険金額						保険料		
医師特約	医療施設特約	医療上の事故		建物・設備の使用管理上の事故				自己負担額	1 診療所	1 診療所
		対人		対人		対物	1年間につき		1年間につき	
		1事故	期間中	1名	1事故	1事故	一般医院・診療所（無床）		一般医院・診療所（有床）	
1型	10型	100万円	300万円	1,000万円	2,000万円	100万円	1,000円	8,010円	8,010円	
	30型	100万円	300万円	3,000万円	6,000万円	300万円	1,000円	8,210円	8,210円	
	50型	100万円	300万円	5,000万円	10,000万円	500万円	1,000円	8,370円	8,370円	
	70型	100万円	300万円	7,000万円	14,000万円	700万円	1,000円	8,490円	8,490円	
	100型	100万円	300万円	10,000万円	20,000万円	1,000万円	1,000円	8,620円	8,620円	
	100A型	100万円	300万円	10,000万円	50,000万円	1,000万円	1,000円	8,850円	8,850円	
	100B型	100万円	300万円	10,000万円	100,000万円	2,000万円	1,000円	9,180円	9,180円	

上記保険料には団体割引を適用していません。団体契約の場合、保険契約開始時点の加入者数により保険料が変更になる場合がありますので、あらかじめご了承ください。

## 2 診療所契約

診療所の経営形態が次に該当する場合に選択ください。

< 1 > 開設者が法人立の場合

< 2 > 一人医師医療法人の診療所で、日医A・A 会員でない勤務医師（常勤・非常勤）が勤務している場合

保険金額の型		保険金額						自己負担額
医師特約	医療施設特約	医療上の事故		建物・設備の使用管理上の事故				
		対人		対人		対物		
		1事故	期間中	1名	1事故	1事故		
10型	10型	1,000万円	3,000万円	1,000万円	2,000万円	100万円	1,000円	
30型	30型	3,000万円	9,000万円	3,000万円	6,000万円	300万円	1,000円	
50型	50型	5,000万円	15,000万円	5,000万円	10,000万円	500万円	1,000円	
70型	70型	7,000万円	21,000万円	7,000万円	14,000万円	700万円	1,000円	
100型	100型	10,000万円	30,000万円	10,000万円	20,000万円	1,000万円	1,000円	
100型	100A型	10,000万円	30,000万円	10,000万円	50,000万円	1,000万円	1,000円	
100型	100B型	10,000万円	30,000万円	10,000万円	100,000万円	2,000万円	1,000円	

保険期間1年

保険金額の型		保険料		
医師特約	医療施設特約	1診療所 1年間につき	1診療所 1年間につき	1診療所 1年間につき
		一般医院・診療所 (無床)	一般医院・診療所 (有床)	歯科医院・診療所
		10型	10型	37,720円
30型	30型	68,160円	78,530円	5,620円
50型	50型	83,360円	96,050円	6,280円
70型	70型	90,800円	104,610円	6,910円
100型	100型	100,220円	115,460円	7,820円
100A型	100A型	100,450円	115,690円	7,930円
100B型	100B型	100,780円	116,020円	8,090円

## ● 保険料表（病院契約）

### 3 病院契約（日医A会員用）

保険期間1年

保険金額の型		保険金額					
医師特約	医療施設特約	医療上の事故		建物・設備の使用管理上の事故			
		対人		対人		対物	
		1事故	期間中	1名	1事故	1事故	
1型	10型	100万円	300万円	1,000万円	6,000万円	100万円	1,000円
1型	30型	100万円	300万円	3,000万円	18,000万円	300万円	1,000円
1型	50型	100万円	300万円	5,000万円	30,000万円	500万円	1,000円
1型	70型	100万円	300万円	7,000万円	42,000万円	700万円	1,000円
1型	100型	100万円	300万円	10,000万円	60,000万円	1,000万円	1,000円
1型	100A型	100万円	300万円	10,000万円	100,000万円	1,000万円	1,000円
1型	100B型	100万円	300万円	10,000万円	200,000万円	2,000万円	1,000円

保険金額の型		保険料							
医師特約	医療施設特約	1ベッドにつき							
		一般病床					療養病床	精神病床	結核 その他病床
		99床以下	100-199床	200-299床	300-499床	500床以上			
1型	10型	1,830円	2,530円	3,060円	3,060円	3,060円	1,650円	334円	116円
1型	30型	1,950円	2,650円	3,180円	3,180円	3,180円	1,770円	514円	156円
1型	50型	2,010円	2,710円	3,240円	3,240円	3,240円	1,830円	594円	176円
1型	70型	2,050円	2,750円	3,280円	3,280円	3,280円	1,870円	664円	186円
1型	100型	2,100円	2,800円	3,330円	3,330円	3,330円	1,920円	734円	206円
1型	100A型	2,210円	2,910円	3,440円	3,440円	3,440円	2,030円	894円	236円
1型	100B型	2,280円	2,980円	3,510円	3,510円	3,510円	2,100円	984円	256円

上記保険料には団体割引を適用していません。団体契約の場合、保険契約開始時点の加入者数により保険料が変更になる場合がありますので、あらかじめご了承願います。

## 4 病院契約

保険期間1年

保険金額の型		保険金額						
医師特約	医療施設特約	医療上の事故		建物・設備の使用管理上の事故				
		対人		対人		対物		自己負担額
		1事故	期間中	1名	1事故	1事故		
10型	10型	1,000万円	3,000万円	1,000万円	6,000万円	100万円		1,000円
30型	30型	3,000万円	9,000万円	3,000万円	18,000万円	300万円		1,000円
50型	50型	5,000万円	15,000万円	5,000万円	30,000万円	500万円		1,000円
70型	70型	7,000万円	21,000万円	7,000万円	42,000万円	700万円		1,000円
100型	100型	10,000万円	30,000万円	10,000万円	60,000万円	1,000万円		1,000円
100型	100A型	10,000万円	30,000万円	10,000万円	100,000万円	1,000万円		1,000円
100型	100B型	10,000万円	30,000万円	10,000万円	200,000万円	2,000万円		1,000円

保険金額の型		保険料							
医師特約	医療施設特約	1ベッドにつき							
		一般病床					療養病床	精神病床	結核 その他病床
		99床以下	100-199床	200-299床	300-499床	500床以上			
10型	10型	7,720円	9,960円	10,080円	10,450円	10,840円	6,450円	454円	281円
30型	30型	12,200円	15,170円	18,210円	18,880円	19,580円	9,820円	759円	492円
50型	50型	13,500円	16,770円	22,250円	23,080円	23,940円	10,870円	901円	597円
70型	70型	14,460円	17,960円	24,230円	25,130円	26,060円	11,650円	1,001円	648円
100型	100型	15,890円	19,740円	26,740円	27,730円	28,770円	12,810円	1,110円	721円
100型	100A型	16,000円	19,850円	26,850円	27,840円	28,880円	12,920円	1,270円	751円
100型	100B型	16,070円	19,920円	26,920円	27,910円	28,950円	12,990円	1,360円	771円

## ● 保険料表（勤務医包括）

保険期間1年

契約型	保険金額		保険料			
	医療上の事故		建物・設備の使用管理上の事故			
	対人		1施設 1年間につ き	1ベッドにつき		
	1事故	期間中	一般診療所	一般・療養病床	精神病床	結核・その他病床
1型	100万円	300万円	2,342円	476円	118円	165円
10型	1,000万円	3,000万円	10,824円	2,201円	543円	761円
30型	3,000万円	9,000万円	19,615円	3,988円	983円	1,379円
50型	5,000万円	15,000万円	23,990円	4,877円	1,202円	1,686円
70型	7,000万円	21,000万円	26,118円	5,310円	1,308円	1,835円
100型	10,000万円	30,000万円	28,821円	5,859円	1,444円	2,025円

上記保険料には団体割引を適用していません。団体契約の場合、保険契約開始時点の加入者数により保険料が変更になる場合がありますので、あらかじめご了承ください。

### 病院契約の保険料の算出方法

病院契約の保険料は以下の式により算出します。

無事故割引適用となる病院や、割増保険料の適用となる病院については別途ご案内いたします。

$$\text{病床区分別の病床数} \times \text{床} \times \text{1ベッド保険料} = \text{年間保険料}$$

### (適用する病床数について)

- ・病院契約におけるベッド数は、医療法施行規則第1条にいう都道府県知事の許可病床数のことをいいます。
- ・誤った病床数にてご契約された場合には、契約が解除されるか、または保険金をお支払いできないことがありますので、ご契約時に必ずご確認ください。

## 保険料（勤務医師の場合）

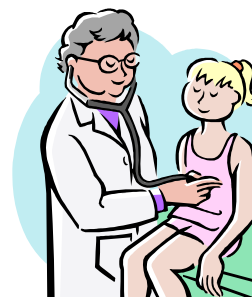
### ● 保険料表（勤務医契約）

契約型	保険金額		保険料	
	医療上の事故		(1名・1年間につき)	
	対人		一般医師	歯科医師
	1事故	期間中	一般診療所	一般・療養病床
1型	100万円	300万円	7,520円	2,720円
10型	1,000万円	3,000万円	25,720円	4,120円
30型	3,000万円	9,000万円	39,140円	4,800円
50型	5,000万円	15,000万円	43,230円	5,360円
70型	7,000万円	21,000万円	46,270円	5,920円
100型	10,000万円	30,000万円	50,830円	6,760円

勤務医師の方がご加入になる場合には医師特約のみの加入となります。

日医A 会員の方は1型のみ加入となります。

上記保険料には団体割引を適用していません。団体契約の場合、保険契約開始時点の加入者数により保険料が変更になる場合がありますので、あらかじめご了承願います。



# 医療施設特約追加オプション

医療施設特約にオプションを付帯することにより、ご契約者さまのニーズに合わせてさまざまな補償を追加することができます。

## ● 人格権侵害担保追加条項

不当な拘束や、プライバシーの侵害等により、患者さまの人格権を侵害したことによって賠償責任が発生した場合に補償の対象となります。

### (1) 保険金をお支払いする場合

以下の不当行為により被保険者である開設者の方が法律上の賠償責任を負担することによって被る損害を保険金額(お支払いする保険金の限度額)の範囲内で補償します。

お支払いする保険金は自己負担額を控除した額に損害てん補割合を乗じて得た額となります。

- ・不当な身体拘束による自由の侵害、または名誉の侵害
- ・口頭、文書、図画その他これらに類する表示行為による名誉の侵害またはプライバシーの侵害

### (2) 被保険者

医療施設(一般医院・診療所・病院・介護老人保健施設)の開設者

### (3) お支払いする保険金

- ・法律上の損害賠償金
- ・訴訟になった場合の訴訟費用や弁護士報酬など(損保ジャパンの事前の承認が必要です。)

### (4) 保険金をお支払いできない主な例

被保険者またはその使用人その他被保険者の業務の補助者が行った医療に起因するもの  
被保険者または被保険者の了解もしくは同意に基づいて被保険者以外の者によって行われた犯罪行為  
被保険者による採用、雇用または解雇に起因して被保険者または被保険者以外の者によって行われた不当行為  
被保険者もしくは被保険者のために被保険者以外の者によって行われた広告宣伝活動、放送活動または出版活動 など

約定損害てん補割合 90%

保険期間 1年

型		A 1 型		A 2 型 (医療施設特約100型以上)		
保険金額 (自己負担額1,000円)		1名100万円	1事故・期間中200万円	1名1,000万円	1事故・期間中1億円	
保 険 料	一般医院・診療所 (1診療所あたり)	10円		23円		
	歯科診療所 (1診療所あたり)	6円		13円		
	病 院 1 ベ ッド あ た り	一般・療養病床	4円		9円	
		精神病床	6円		13円	
結核・その他病床		2円		3円		

## ● 借家人賠償保険追加条項

医療機関の開設者が借用する医療施設を、火災・破裂・爆発・漏水によって損壊させてしまった場合の、ビルオーナー（貸主）に対する賠償責任を補償します。

### (1) 保険金をお支払いする場合

開設者が借用する建物の戸室（医療施設）につき、火災・破裂・爆発・漏水によって損壊させてしまった場合の、ビルオーナー（貸主）に対する賠償責任（自己負担額を控除した額）を保険金額（お支払いする保険金の限度額）の範囲内で補償します。

### (2) 加入できる方

医療施設（一般医院・診療所、歯科診療所）の開設者  
病院、介護老人保健施設の加入できません。

### (3) 被保険者

医療施設（一般医院・診療所）の開設者

### (3) お支払いする保険金

・法律上の損害賠償金  
・訴訟になった場合の訴訟費用や弁護士報酬など（損保ジャパンの事前の承認が必要です。）

### (4) 保険金をお支払いできない主な例

被保険者の心神喪失に起因する賠償責任  
借用戶室の改築、増築、取り壊し等の工事に起因する賠償責任  
屋根、扉、窓、通風筒等から入る雨、雪等に起因する賠償責任  
被保険者が借用戶室を貸主に引き渡した後に発見された借用戶室の損壊に起因する賠償責任 など

保険期間 1 年

型	B 1 型	B 2 型	B 3 型
保険金額（自己負担額1,000円）	1,000万円	3,000万円	5,000万円
診療所契約保険料	4,500円	6,800円	10,800円

## ● 傷害見舞費用追加条項

医療施設において、医療施設利用者(入院患者を除きます。)が急激かつ偶然な外来の事故により身体傷害を被った場合の見舞金を賠償責任の有無に関係なくお支払いします。

### (1) 保険金をお支払いする場合

医療施設において、医療施設の利用者( 1)が急激かつ偶然な外来の事故( 2)により身体事故を被った場合に、被保険者である開設者が慣習として支出した所定の見舞金費用を補償します。

- 1 法律上の賠償責任の発生の有無にかかわらず、保険金をお支払いします。但し、法律上の賠償責任が発生する場合は医療施設特約の保険金としてお支払いします。
- 2 細菌性食中毒、ウイルス性食中毒は対象外となります。

#### (注) 利用者の範囲

医療施設の利用を目的として医療施設に入場している方をいい、以下の方は含みません。

- ・被保険者(法人の場合は理事、取締役等)およびその者と同居または生計を共にする親族
- ・医療施設の業務に従事中の者
- ・医療施設の保守、保安、点検等の業務または新築、改築、増築等の工事に従事中の者
- ・医療施設に入院中の者

### (2) 被保険者

医療施設(一般医院・診療所・病院)の開設者

### (3) 保険金をお支払いできない主な例

契約者、被保険者または保険金を受け取るべき者の故意  
 地震、噴火、津波、戦争、外国の武力行使、武装反乱など  
 被傷者(利用者)の故意または重大な過失  
 被傷者(利用者)の自殺、犯罪行為または闘争行為  
 被傷者(利用者)が法令に定められた運転資格を持たないで、自動車もしくは原動機付自転車を運転している間、酒気を帯びた状態で自動車等を運転している間、覚醒剤、シンナー等によって正常な運転ができない状態で運転している間に起こした事故  
 被傷者(利用者)の脳疾患、疾病または心神喪失  
 被傷者(利用者)の妊娠、出産、早産、流産または外科的手術その他の医療処置 など

型	C 1 型	保険金額
死亡・後遺障害見舞費用保険金(1名につき)		50万円
入院見舞費用保険金(1名につき)	入院期間が31日以上	10万円
	入院期間が15日以上30日以内のとき	5万円
	入院期間が8日以上14日以内のとき	3万円
	入院期間が7日以内のとき	2万円
通院見舞費用保険金(1名につき)	通院日数が31日以上	5万円
	通院日数が15日以上30日以内のとき	3万円
	通院日数が8日以上14日以内のとき	2万円
	通院日数が7日以内のとき	1万円

C 1 型	診療所(1診療所あたり)	歯科診療所(1診療所あたり)	病院(1ベッドあたり)
保険料	2,155円	1,034円	567円

保険期間 1 年

## ● 傷害担保追加条項（同時付帯：特定感染症危険担保追加条項）

開設者、開設者の使用人その他開設者の補助者で医療施設の業務に従事する者が、業務中に急激かつ偶然な外来の事故によって被った身体傷害、中毒症状（細菌性食中毒およびウイルス性食中毒を除きます。）、感染症に対し、所定の保険金をお支払いします。

### (1) 保険金をお支払いする場合

急激かつ偶然な外来の事故によって身体に傷害( )を被った場合に、保険金(死亡保険金、後遺障害保険金、入院保険金、通院保険金)をお支払いいたします。

( )「傷害」には以下の 中毒症状および障害を含みます。ただし細菌性食中毒およびウイルス性食中毒は対象とはなりません

偶然かつ一時的に外部から有毒ガスまたは有毒物質を吸入、摂取したときに急激に生じる中毒症状をいいます。

医療施設内に設置された医療用放射線照射装置に起因する事故により、医療用放射線の被爆によって被った障害をいいます。ただし、放射線測定機器により被爆の事実が判明したときから起算して14日以内に医師(被傷者が医師である場合には、その被傷者以外の医師をいいます。)の診断を受けた結果、被爆による身体障害と認定された場合に限りです。

感染症(感染症の予防及び感染症の患者に対する医療に関する法律に規定する一類感染症、二類感染症、または三類感染症)を発病した場合

### (2) 被保険者

開設者

開設者の使用人、その他開設者の業務の補助者で保険証券記載の医療施設の業務に従事するもの

### (3) お支払いする保険金の種類

#### (死亡保険金)

急激かつ偶然な外来の事故によりケガをされ、事故の日からその日を含めて180日以内に死亡した場合、死亡・後遺障害のご契約金額の全額をお支払いします。ただし、すでに後遺障害保険金の支払いがある場合はその金額を差し引いてお支払いします。

#### (後遺障害保険金)

急激かつ偶然な外来の事故によりケガをされ、事故の日からその日を含めて180日以内に後遺障害が生じた場合、その程度に応じて死亡・後遺障害のご契約金額の3%～100%をお支払いします。

#### (入院保険金日額)

急激かつ偶然な外来の事故によりケガをされ、入院された場合、事故の日からその日を含めて180日以内の入院日数に対し、1日につき入院保険金日額をお支払いします。

#### (手術保険金)

入院保険金をお支払いする場合で、事故の日からその日を含めて180日以内にそのケガのため所定の手術を受けた場合、入院保険金日額に所定の倍率(10倍・20・40倍)を乗じた金額をお支払いします。

#### (通院保険金日額)

急激かつ偶然な外来の事故によりケガをされ通院された場合、事故の日からその日を含めて180日以内の通院日数に対し、90日を限度として1日につき通院保険金日額をお支払いします。ただし、平常の業務または生活に支障がない程度に回復したとき以降の通院はお支払いの対象になりません。

上記ケガの事故に加え、腸管出血性大腸菌感染症(O-157を含みます。)、細菌性赤痢等の特定感染症を発病された場合、後遺障害保険金、入院保険金(発病日からその日を含めて180日間限度)、通院保険金(発病日からその日を含めて180日以内の90日限度)をお支払いします。また、発病日からその日を含めて180日以内に死亡した場合には300万円を限度に葬祭費用の実費をお支払いします。

**(4) 保険金をお支払いできないおもな例**

契約者、被保険者または保険金を受け取るべき者の故意  
 地震、噴火、津波、戦争、外国の武力行使、武装反乱など  
 被保険者の自殺、犯罪行為または闘争行為  
 被傷者(利用者)が法令に定められた運転資格を持たないで、自動車もしくは原動機付自転車を運転している間、酒気を帯びた状態で自動車等を運転している間、覚醒剤、シンナー等によって正常な運転ができない状態で運転している間に起こした事故  
 被保険者の脳疾患、疾病または心神喪失  
 被保険者の妊娠、出産、早産、流産または外科的手術その他の医療処置  
 被保険者に対する刑の執行  
 保険責任開始日からその日を含めて10日以内に発病した感染症  
 (原因のいかんを問わず)被傷者が頸部症候群(いわゆる「むちうち症」)、腰痛その他の症状を訴えている場合で、それを裏付けるに足りる医学的他覚所見のない場合

など

型	保 険 金 額			
	D 1 型	死亡・後遺障害 1,000万円	入院日額 5,000円	通院日額 2,500円
D 2 型	死亡・後遺障害 2,000万円	入院日額 7,000円	通院日額 3,500円	特定感染症葬祭費用 300万円
D 3 型	死亡・後遺障害 3,000万円	入院日額 10,000円	通院日額 5,000円	特定感染症葬祭費用 300万円

保険期間 1 年

型		D 1 型	D 2 型	D 3 型
診療所契約 (1診療所あたり)	一般診療所(無床・有床)	139,980円	230,560円	336,720円
	歯科診療所	88,630円	147,010円	214,920円
病院契約 (1ベッドあたり)	一般病床・療養病床	17,620円	28,790円	41,990円
	精神病床	10,300円	16,980円	24,790円
	結核その他病床	8,650円	14,330円	20,950円



# 併売商品

医師賠償責任保険とセットで加入をおすすめしている併売商品についてご案内いたします。

## ● 看護職賠償責任保険（包括契約）

看護職（看護師・准看護師・保健師・助産師）の方の業務の遂行に起因して、患者の身体に障害を発生させたなどの場合に、法律上の賠償責任を負担することによって被る損害を補償する保険です。

### (1) 保険の概要

看護職（看護師・准看護師・保健師・助産師）の方の業務（保健師助産師看護師法に定められた業務および介護業務）に起因して、他人の身体に障害が発生し、保険期間中に患者またはその遺族より損害賠償請求を提起された場合、被保険者が法律上の賠償責任を負担することによって被る損害を保険金額（お支払いする保険金の限度額）の範囲内で補償します。

1. 保険金お支払対象の事故が発生した場合、当該看護職は法律上の賠償責任において共同不法行為者として損害額の一部または全部の責任を負う場合がありますが、本保険では当該看護職個人の帰責割合（本来負担すべき責任の割合をいいます。）に応じた金額のみをお支払いすることとなります。
2. 保険期間中に損害賠償請求を提起された場合のみ保険の対象となります。
3. ご加入された医療施設の業務を遂行することによって起こった事故のみ保険の対象となります。

### (2) ご加入できる方

医療施設（医院・診療所・病院）の開設者

### (3) 被保険者

当該病院・診療所に勤務する全ての看護職の方（過去に勤務していた方を含みます。）  
包括契約方式のため上記の方が一括して被保険者となります。

この契約方式の場合「看護職の方全員」が補償対象者となるため以下のようなメリットがあります。

- 加入看護職の方の署名・捺印等が不要です。
- 異動手続（看護職の方の中途加入、中途脱退等の手続）が不要です。
- 付保もれ・更改もれの心配が不要です。
- 過去に退職された看護職の方も対象となります。

### (4) お支払いする保険金

法律上の損害賠償金（示談・和解による場合でも対象となります。）

- ・被害者の治療費・入院費・慰謝料・休業補償
- 訴訟費用
- ・弁護士費用・訴訟費用・和解や調停に要する費用等（損保ジャパンの事前の承認が必要です。）

### (5) 保険金をお支払いできない主な例

次のような事故の場合は保険金が支払われませんのでご注意ください。

- 保険契約者・被保険者の故意
- 保健師助産師看護師法に違反して行った業務
- 戦争・変乱・暴動・労働争議
- 地震・噴火・津波・洪水などの天災
- 特別な約定により加重された責任
- 海外での医療行為

初年度契約締結前に知っていた（不注意により知らなかった場合を含みます。）身体障害により保険期間開始後に損害賠償請求の提起を受けた場合は保険金をお支払いできません。

初年度契約とは、平成16年4月1日以降ご契約される継続契約以外の看護職賠償責任保険包括契約をいいます。

**(7)ご契約にあたってのご注意**

ご勤務される看護職の方を一括して付保するため、一部の看護職の方のみを対象とする契約はできません。  
保険金額等「保険条件」は全ての看護職の方とも同一条件となります。  
事故発生時には当該看護職が貴病院(診療所)に勤務していたことを証明できる名簿等が必要となります。

保険期間1年

型		K1型	K2型	K3型	K4型	K5型	K6型	K7型	
保険金額	1事故	100万円	500万円	1,000万円	3,000万円	5,000万円	7,000万円	10,000万円	
	期間中	300万円	1,500万円	3,000万円	9,000万円	15,000万円	21,000万円	30,000万円	
保険料	診療所(1診療所あたり)	1,420円	3,440円	4,860円	7,400円	8,170円	8,740円	9,610円	
	病院 (1ベッドあたり)	一般・療養病床	234円	567円	802円	1,220円	1,347円	1,442円	1,584円
		精神病床	2円	4円	5円	8円	9円	10円	11円
		結核・その他病床	2円	6円	8円	13円	14円	15円	16円

## ● 医療従事者賠償責任保険（包括契約）

医療従事者（理学療法士・臨床工学技士、診療放射線技師、衛生検査技師、作業療法士、言語聴覚士、臨床検査技師、視能検査技師、義肢装具士）の方の法律に規定する業務の遂行に起因して、患者の身体に障害を発生させたなどの場合に、法律上の賠償責任を負担することによって被る損害を補償する保険です。

### (1) 保険の概要

医療従事者（理学療法士・臨床工学技師、診療放射線技師、衛生検査技師、作業療法士、言語聴覚士、臨床検査技師、視能検査技師、義肢装具士）の方の下記法律に規定する業務に起因して、他人の身体に障害が発生し、保険期間中に患者またはその遺族より損害賠償請求を提起された場合、被保険者が法律上の賠償責任を負担することによって被る損害を保険金額（お支払いする保険金の限度額）の範囲内で補償します。

- (1) 診療放射線技師法（昭和26年法律第226号）
- (2) 臨床検査技師等に関する法律（昭和33年法律第76号）
- (3) 理学療法士及び作業療法士法（昭和40年法律第137号）
- (4) 視能訓練士法（昭和46年法律第64号）
- (5) 言語聴覚士法（昭和9年法律第132号）
- (6) 臨床工学技士法（昭和62年法律第60号）
- (7) 義肢装具士法（昭和62年法律第61号）

1. 保険金をお支払対象の事故が発生した場合、当該医療従事者は法律上の賠償責任において共同不法行為者として損害額の一部または全部の責任を負う場合がありますが、本保険では当該医療従事者個人の帰責割合（本来負担すべき責任の割合をいいます。）に応じた金額のみをお支払いすることとなります。
2. 保険期間中に損害賠償請求を提起された場合のみ保険の対象となります。
3. ご加入された医療施設の業務を遂行することによって起こった事故のみ保険の対象となります。

### (2) ご加入できる方

医療施設（医院・診療所・病院）の開設者

### (3) 被保険者

当該病院・診療所に勤務する全ての医療従事者の方（過去に勤務していた方を含みます。）  
包括契約方式のため上記の方が一括して被保険者となります。

この契約方式の場合「医療従事者の方全員」が補償対象者となるため以下のようなメリットがあります。  
加入医療従事者の方の署名・捺印等が不要です。  
補償対象医療従事者の総人数に変更がない限り異動手続きは不要です。  
付保もれ・更改もれの心配が不要です。  
過去に退職された医療従事者の方も対象となります。

### (4) お支払いする保険金

法律上の損害賠償金（示談・和解による場合でも対象となります。）  
・被害者の治療費・入院費・慰謝料・休業補償  
訴訟費用  
・弁護士費用・訴訟費用・和解や調停に要する費用等  
（損保ジャパンの事前の承認が必要です。）

**(6) 保険金をお支払いできない主な例**

次のような事故の場合は保険金が支払われませんのでご注意ください。

保険契約者・被保険者の故意

上記法律に違反して行った業務

戦争・変乱・暴動・労働争議

地震・噴火・津波・洪水などの天災

特別な約定により加重された責任

海外での医療行為

初年度契約締結前に知っていた(不注意により知らなかった場合を含む)身体障害により保険期間開

始後に損害賠償請求の提起を受けた場合

初年度契約とは、平成16年4月1日以降ご契約される継続契約以外の医療従事者賠償責任保

険契約をいいます。

など

**(7) ご契約にあたってのご注意**

ご勤務される医療従事者の方を一括して付保するため、一部の医療従事者の方のみを対象とする契約はできません。

保険金額等「保険条件」は全ての医療従事者の方とも同一条件となります。

事故発生時には当該医療従事者が貴病院(診療所)に勤務していたことを証明できる名簿等が必要となります。

**(8) 保険金額・保険料**

保険料は、下記2区分(医療従事者A区分・医療従事者B区分)別となっております。

医療従事者A区分

理学療法士・臨床工学技士・診療放射線技師

医療従事者B区分

衛生検査技師・作業療法士・言語聴覚士・臨床検査技師・視能検査技師・義肢装具士

保険期間1年

型		J1型	J2型	J3型	J4型	J5型	J6型	J7型	
保険金額	1事故	100万円	500万円	1,000万円	3,000万円	5,000万円	7,000万円	10,000万円	
	期間中	300万円	1,500万円	3,000万円	9,000万円	15,000万円	21,000万円	30,000万円	
保険料	診療所 病院	医療従事者 A1名につき	360円	870円	1,220円	1,860円	2,060円	2,200円	2,420円
		医療従事者 B1名につき	220円	540円	760円	1,160円	1,290円	1,380円	1,510円

## ● 医療機関受託者賠償責任保険

患者さんから預かった身の回り品などを保管している間に、不注意によって返還できなくなり、法律上の賠償責任を負担することによって被る損害を補償する保険です。

### (1) 医療機関受託者賠償責任保険の概要

病院・診療所等の医療機関が患者から預かった受託物(身の回りのもの)を医療施設内で保管している間、または、保管の目的で施設外で管理している間に、火災、盗難、漏水、取扱い上の不注意等により、患者に返還できなくなった場合、被保険者が法律上の賠償責任を負担することによって被る損害(自己負担額を控除した額)を保険金額(お支払いする保険金の限度額)の範囲内で補償します。

### (2) 保険にご加入できる方

医療施設(医院・診療所・病院)の開設者

### (3) お支払いする保険金

法律上の損害賠償金

・受託物の修理費

・再調達費用(同等の物を新たに購入するのに必要な費用)

ただし、修理費および再調達に要する費用についてはその被害にあった財物の時価額を超えない範囲でお支払いします。

訴訟になった場合の訴訟費用や弁護士報酬など(損保ジャパンの事前の承認が必要です。)

### (4) 保険金をお支払いできないおもな例

次のような場合、保険金のお支払いの対象となりません。

被保険者の故意による損害

暴動、地震、洪水等の異常災害による損害

被保険者、同居の親族、使用人が行いまたは加担した盗難・詐欺による損害

現金、貴重品、美術品、有価証券、稿本、宝石、骨董品、設計書などの損害

受託物の自然の消耗が原因で生じた損害(虫食い、ねずみ食いなどの損害含む。)

屋根、とい、扉、窓もしくは通風筒から入った雨・雪等による損害

受託物を返還してから30日以上たってから発見された損害

紛失

受託物に対する修理・加工したことにより生じた損害

など

保険期間1年

型	診療所(一般・歯科)	病院(病床数により保険金額が異なります。)				
	X1型	X2型	X3型	X4型	X5型	X6型
病床数	-	99床以下	100～ 199床	200～ 299床	300～ 499床	500床以上
保険金額 (自己負担額5,000円)	50万円	100万円	100万円	200万円	200万円	300万円
保険料	5,770円	11,500円	16,400円	45,200円	47,000円	73,200円

## ● 医療廃棄物排出者責任保険

医療機関が排出した廃棄物が不法投棄され、所定の法律に基づく措置命令・除去費用の求償を受けた場合に、廃棄物の撤去や汚染土壌の浄化にかかる費用など、法律上の賠償責任をお支払いする保険です。

### (1) 保険の概要

医療機関が排出した廃棄物が不法投棄され廃棄物処理法(廃棄物の処理及び清掃に関する法律)、国内パーゼル法(特定有害廃棄物等の輸出入等の規制に関する法律)に基づく措置命令(回収命令)(注1)・除去費用の求償(注2)を受けた場合に廃棄物の除去や汚染土壌の浄化にかかる費用(自己負担額を控除した額に損害てん補割合を乗じて得た額)などを保険金額(お支払いする保険金の限度額)を限度に補償します。

国内に不法投棄された場合で、次の要件をすべて満たした場合は、措置命令・除去費用の求償が出されなくても、措置命令・除去費用の求償を受けたものとみなして、医療機関の排出者責任の範囲内で保険金額(お支払いする保険金の限度額)を限度にお支払いします。(自己負担額を控除した額に損害てん補割合を乗じて得た額)

行政からの照会を受けるなど被保険者の廃棄物が不法投棄されたことが客観的に明らかであること。  
投棄廃棄物の全数量および被保険者から排出された投棄廃棄物の数量が明らかであること。  
投棄された場所の投棄廃棄物の全数量が同時に除去されることが明確であること。

(注1)措置命令とは廃棄物処理法に基づき、不法投棄者または排出者に対し都道府県知事が出す原状回復命令をいいます。

(注2)除去費用の求償とは、緊急を要する場合などで都道府県自らが除去した上でその費用の負担を排出者等に命じることをいいます。

### (2) 補償地域(保険の対象となる地域)

日本国内とします。

但し、海外に不法投棄され日本国政府より措置命令を受けた場合、投棄された国を問いません。

### (3) 被保険者

医療施設(医院・診療所・病院)の開設者

### (4) お支払いする保険金

廃棄物処理法・国内パーゼル法による措置命令・除去費用求償に基づく廃棄物除去費用および土壌浄化費用

投棄廃棄物に起因した健康被害に対する医療費・逸失利益・慰謝料、または漁業権補償訴訟になった場合の訴訟費用や弁護士報酬など(損保ジャパンの事前の承認が必要です。)

上記 については、複数の排出者が排出した廃棄物が1カ所に不法投棄された場合、被保険者が排出した廃棄物の占める割合等、相当の範囲内の損害が対象となります。

**(5) 保険金をお支払いできない主な例**

次のような場合、保険金のお支払いの対象となりません。

- 被保険者が不法投棄した、または不法投棄されることを認識しながら処理を委託した廃棄物に起因する事故。被保険者が保険期間中に廃棄物処理を無許可業者に委託していた場合
- 被保険者が保険期間中にマニフェストを交付しない、または虚偽記載している場合
- 被保険者の所有、使用または管理する施設に不法投棄された場合
- 不動産価格の下落
- 廃棄物処理業者の身体障害・財物損壊
- 被保険者が所有、使用または管理する施設に起因する賠償責任 など

保険期間 1 年

型		Y 1 型	Y 2 型	Y 3 型
保険金額：1 事故・期間中 (自己負担額 なし)		5,000万円	1 億円	3 億円
損害てん補割合		90%	90%	90%
診療所 (1 診療所あたり)	無床診療所	9,150円	10,030円	11,430円
	有床診療所	12,540円	13,740円	15,660円
歯科診療所 (1 診療所あたり)		5,670円	6,220円	7,090円
病院 (1 ベッドあたり)	一般・療養・結核病床	1,130円	1,240円	1,410円
	精神病床	300円	330円	380円

## ● 雇用慣行賠償責任保険

医療施設の開設者等が行った雇用差別、不当解雇、セクシャルハラスメントに起因した損害賠償請求に対し、開設者等が法律上の賠償責任を負担することによって被った損害をてん補する保険です。

### (1) 保険の概要

被保険者が行った雇用差別、不当解雇、セクシャルハラスメントに起因した損害賠償請求( )に対し、被保険者が法律上の賠償責任を負担することによって被った損害を補償します。

被保険者の役員、従業員、就労希望者または医療の対象者(患者)よりなされた損害賠償請求に限ります。医療の対象者(患者)については、セクシャルハラスメントに起因する損害賠償請求のみ補償します。

### (2) ご加入できる方

医療施設(一般医院・診療所・歯科医院、病院、介護老人保健施設)の開設者

### (3) 被保険者

医療施設(一般医院・診療所・歯科医院、病院、介護老人保健施設)の開設者  
記名被保険者の役員、理事長  
記名被保険者の従業員(パートタイム労働者、アルバイト等を含みます。)

### (4) 補償地域(保険の対象となる地域)

日本国内のみ

### (5) お支払いする保険金

法律上の損害賠償金  
慰謝料、休業補償、法律上賠償すべき差額賃金 など  
争訟費用(損保ジャパンの事前の承認が必要です。)  
訴訟費用、弁護士報酬 など

### (6) 保険金をお支払いしない主な例

労働争議、労働交渉、社内内紛、事業縮小または倒産等に起因する損害賠償請求  
法令に違反することを被保険者が認識しながら行った行為に起因する損害賠償請求  
被保険者の犯罪行為に起因する損害賠償請求  
セクシャルハラスメントを行った当事者個人に対する損害賠償請求  
保険証券記載の遡及日 より前に行われた保険対象事由に起因する損害賠償請求  
保険証券記載の遡及日 より前に被保険者に対して提起されていた訴訟に起因する損害賠償請求  
保険契約の開始日において、損害賠償請求がなされるおそれがある状況を被保険者が知っていた場合  
労働者災害補償保険法等により被保険者が負担する賠償責任  
民事または刑事上の罰金、懲罰的賠償金  
日本国外でなされた損害賠償請求  
契約上加重された賠償責任 など  
「保険証券記載の遡及日」とは、通常初年度契約の契約始期日となります。

### 用語の解説

解雇: 解雇が実際に行われていること 雇用期間満了・退職は対象外。  
差別: 以下をみたまものをいいます。  
・差別内容が明確になっていること 「上司に気に入られていない」といった理由によるものは対象外。  
・差別による「雇用行為」が行われていること 差別による「精神的苦痛」は対象外。  
・就労希望者の場合は、使用者(記名被保険者)の採用意思が明らかであること  
セクハラ: 以下をみたまものをいいます。  
・役員、従業員、医療の対象者(患者)に対して「セクハラ」行為が行われたこと。  
取引先におけるセクハラ行為は対象外。  
・直接のセクハラ行為者以外の被保険者に対して賠償請求がなされていること  
・就労希望者の場合は、使用者(記名被保険者)の採用意思が明らかであること

【保険金額】

契約型コード	Z1
保険金額(1事故・期間中)	1,000万円
損害てん補割合	90%
自己負担額	50万円

【保険料】

保険期間1年

保険料計算式		
診療所 契約	一般医院、診療所(1診療所につき)	20,000円
	歯科診療所(1診療所につき)	14,000円
病院契約	一般・療養病床(99床以下 1ベッドにつき)	2,424円 × 病床数
	一般・療養病床(100-199床以下 1ベッドにつき)	2,016円 × 病床数+40,436円
	一般・療養病床(200-299床以下 1ベッドにつき)	1,175円 × 病床数+207,615円
	一般・療養病床(300-499床以下 1ベッドにつき)	739円 × 病床数+.338,009円
	一般・療養病床(500床以上 1ベッドにつき)	401円 × 病床数+507,040円
	精神病床(1ベッドにつき)	762円
	結核病床(1ベッドにつき)	591円

## ご加入の際にご注意いただくこと

ご加入の際には、加入依頼書の記載内容に間違いがないか十分ご確認ください。

特に、次の告知事項にご注意ください。

- (1) この保険契約と補償の範囲が重なる他の保険契約の有無
- (2) 開設者、勤務医師の日本医師会会員区分、経営形態
- (3) ベッドの種類、ベッド数(病院契約の場合)

病院契約におけるベッド数は、医療法施行規則第1条にいう都道府県知事の許可病床数のことをいいます。

加入者カードを発行している場合は  
加入者カードに関する注意文言を記載する。

保険料払込方法を分割で行っている場合は  
分割払いの注意を記載する。

## その他ご注意いただくこと

ご契約の後に以下の変更が生じる場合には、ただちにお問い合わせ先にご通知ください。ご通知がない場合には、変更後に生じた事故については保険金をお支払いできないことがあります。

- (1) 住所を変更される場合
- (2) 保険金額等ご契約内容を変更される場合
- (3) 病床数や病床区分を変更する場合(病院を対象とするご契約の場合)
- (4) この保険契約と補償の範囲が重なる他の保険契約を締結される場合

この保険はクーリングオフ制度の対象ではありません。保険証券は保険契約満了まで大切に保管してください。引受保険会社が経営破綻した場合または引受保険会社の業務もしくは財産の状況に照らして事業の継続が困難となり、法令に定める手続きに基づき契約条件の変更が行われた場合には、ご契約時にお約束した保険金・解約返戻金等のお支払いが一定期間凍結されたり、金額が削減されることがあります。この保険については、ご契約者が個人、小規模法人(経営破綻時に常時使用する従業員等の数が20名以下である法人をいいます。)またはマンション管理組合(以下あわせて「個人等」といいます。)である場合に限り、損害保険契約者保護機構の補償対象となります。補償対象となる保険契約については、引受保険会社が経営破たんした場合には、保険・返戻金等の8割(ただし破綻時から3ヶ月までに発生した事故に

よる保険金は全額)までが補償されます。なお、ご契約者が個人等以外の保険契約であっても、その被保険者である個人等がその保険料を実質的に負担すべきこととされているものうち、当該被保険者にかかる部分については、上記補償の対象となります。

取扱代理店は引受保険会社との委託契約に基づき、保険契約の締結・管理業務等の代理業務を行っております。従いまして、取扱代理店とご締結いただいて有効に成立したご契約につきましては、引受保険会社と直接契約されたものとなります。

個人情報の取扱について保険契約者(団体)は、本契約に関する個人情報、損保ジャパンに提供します。損保ジャパンは、本契約に関する個人情報を、本契約の履行、損害保険等当社の取り扱う商品・各種サービスの案内・提供等を行うために取得・利用し、業務委託先、再保険会社、等に提供を行います。なお、保健医療等の特別な非公開情報(センシティブ情報)については、保険業法施行規則により限定された目的以外の目的に利用しません。詳細につきましては、損保ジャパンのホームページ(<http://www.sompo-japan.co.jp>)に掲載の個人情報保護方針をご覧ください。取扱代理店または損保ジャパン営業店までお問い合わせ願います。申込人(加入者)および被保険者は、これらの個人情報の取扱に同意の上ご加入ください。

## 万一事故にあわれたら

事故が発生した場合(損害賠償請求がなされるおそれがあるが場合を含みます)には、ただちに医師会事務局、問い合わせ先またはお近くの損保ジャパンまで必ずご連絡ください。事故の日から30日以内にご通知のない場合には、保険金をお支払いできないことがありますのでご注意ください。

賠償責任を負う事故が発生した場合には必ず損保ジャパンとご相談いただきながら被保険者ご自身で被害者との示談交渉をすすめていただくこととなります。(示談代行サービスはありません)


事前に損保ジャパンの承認を得ることなく賠償責任を認めたり、賠償金をお支払いになった場合には、その一部または全部について保険金をお支払いできないことがありますのでご注意ください。

当該事故の紛争処理が日本医師会賠償責任審査会に付託されたときには、その裁定額を限度に保険金の支払いを決定します。

ご契約者(ご加入者)以外に対象となる方(被保険者)がいらっしゃる場合には、その方にもこのパンフレットに記載した内容をお伝えください。

このパンフレットは概要を説明したものです。ご加入方法や詳しい内容については、取扱代理店または引受保険会社までお問い合わせください。

< 引受保険会社 >

 株式会社 損害保険ジャパン

お問い合わせ先  
< 取扱代理店 >

マール株式会社

〒659-0091  
兵庫県芦屋市東山町5-14カム芦屋2F  
TEL0797-25-0800

〒661-0975  
兵庫県尼崎市下坂部4-13-7  
TEL06-6495-1066